

中華民國 106 年度

(自 106 年 1 月 1 日起至 106 年 12 月 31 日)



財團法人桃園市文化基金會

預 算 書

財團法人桃園市文化基金會 編

財團法人桃園市文化基金會

目 次

中華民國106年度

一、總說明-----	第 1~4	頁
二、主要表		
(一) 收支營運預計表-----	第 5	頁
(二) 現金流量預計表-----	第 6	頁
(三) 淨值變動預計表-----	第 7	頁
三、明細表		
(一) 收入明細表-----	第 8	頁
(二) 支出明細表-----	第 9~11	頁
(三) 固定資產投資明細表-----	第 12	頁
四、參考表		
(一) 資產負債預計表-----	第 13	頁
(二) 員工人數彙計表-----	第 14	頁
(三) 用人費用彙計表-----	第 15	頁

財團法人桃園市文化基金會

總 說 明

中華民國106年度

壹、概況

一、設立依據：

本縣文化公益基金設置管理要點經函奉臺灣省政府72.09.12七二府教五字第91687號函准予先行同意備查在案。

依據行政院文建會78.10.24七八文建壹字第55110號函、臺灣省政府教育廳78.11.14需變更為財團法人方式管理。

78年12月16日召開財團法人籌備會；訂定捐助章程，遴選十五位董監事。

79年1月19日召開第一屆第一次董監事會；決議財團法人自79年1月19日成立。

79年4月16日桃園地方法院設立登記。

104年7月23日桃園地方法院聲請變更組織章程。

105年2月26日第九屆第一次董監事會決議通過增設附設桃園市國樂團。

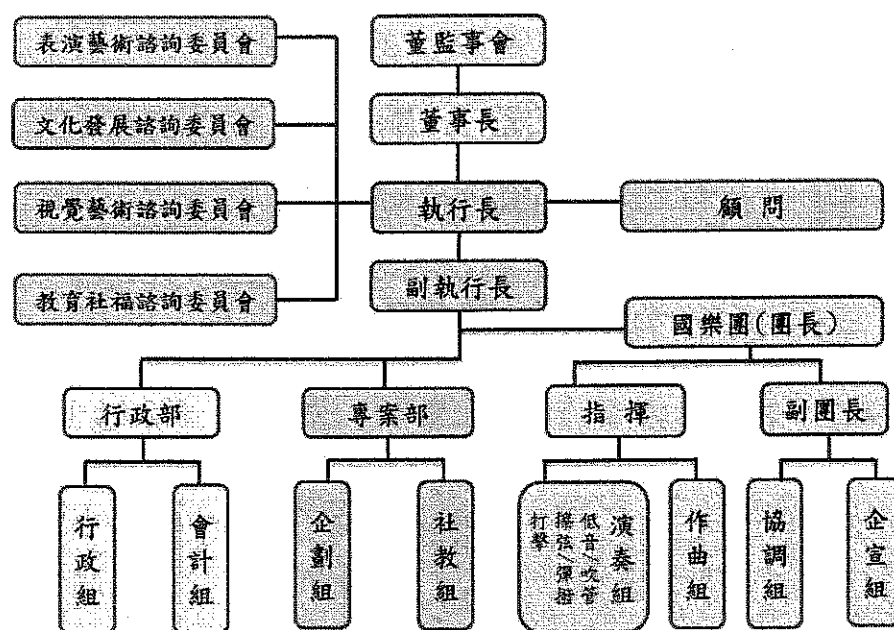
二、設立目的：

本會設立目的乃為提升桃園市文化素養及生活品質，促進社區正向發展，拓展觀光休閒及各項產業。

三、組織概況：

依章程設置董事13至21人、監事3至5人，董事長為現任市長，文化、教育、社會、觀光旅遊局長為當然董事，主計處長為當然監事，並聘任企業、民間代表，另設專、兼會務人員。

■組織架構圖



財團法人桃園市文化基金會

總 說 明

中華民國106年度

貳、工作計畫或方針

一、計畫名稱：

1. 協助觀光旅遊局及新聞處刊物通路推廣，以整合行銷傳播手法突顯桃園城市特色。
2. 扶植在地藝文團體活動推廣，以國際化視野建構桃園文化意象。
3. 建立公部門與企業合作模式，爭取企業的認同，合作舉辦藝文活動嘉惠市民。
4. 引領志工成長，協助社造工作，市民藝術文化教育風氣提升

二、計畫重點：

106年業務重點與工作目標，除了積極持續引進民間資源，並全力協力市政府在文化、藝術、教育、社區總體營造、觀光行銷等各項政策及業務活動的推動，期盼增加競爭力，提升桃園市民文化素養及生活品質。

三、經費需求：本會為留本基金，會務所需經費非固定來源，係運用孳息及捐獻、委辦業務作為經費收入來源。

四、預期效益：

本會以市政府政策作為核心，搭建與民間企業合作的溝通平台，同時爭取各項外部經費，引進軟硬體資源，挹注本會各項業務，期能打造充滿文化藝術氛圍的桃園。提供藝術家及策展單位與市政府之間的橋梁，發掘及培養各類藝術人才，透過舉辦藝術家進駐及特色文化展覽活動，提升文化館舍功能，增加桃園市民的光榮感及在地認同。

參、本年度預算概要

一、收支營運概況：

本年度收入預算編列捐獻收入256萬元、委辦收入100萬元、利息收入175萬元、補助收入2,100萬元、什項收入296萬8,000元，合計共2,927萬8000元。

支出預算編列人事費250萬3,000元、業務費2,411萬元、旅運費204萬元、預備金41萬5000元，合計共2,906萬8,000元。

二、現金流量概況：

依業務執行預計期初現金及約當現金為1億3,057萬4,000元，本年度收支預算賸餘為21萬元，調整非現金項目1萬5,000元，增加固定資產(-)21萬元，期末現金及約當現金為1億3,058萬9,000元。

財團法人桃園市文化基金會

總 說 明

中華民國106年度

三、淨值變動概況：

1. 前年度(104年度)決算數-基金餘額1億2,100萬元、累積賸餘862萬6,453元，淨值為1億2,962萬6,453元。
2. 上年度(105年度)預計期末基金餘額1億2,100萬元、累積賸餘862萬6,453元，預算短絀為0元，淨值為1億2,962萬6,453元。
3. 本年度預計期末基金餘額1億2,100萬元、累積賸餘862萬6,453元，預算賸餘為21萬元，淨值為1億2,983萬6,453元。

肆、前年度及上年度已過期間預算執行情形及成果概述

一、前年度決算結果及成果概述：

1. 前年度(104年度)決算數：

- (1)104年度收入決算數為596萬9,258元，其中捐獻收入為422萬3,097元，委辦收入為0元，利息收入為174萬6,161元。
- (2)104年度支出決算數為570萬3,860元，其中人事費為200萬6,038元，業務費354萬173元，旅運費為67,399元，預備金為90,250元。
- (3)104年度淨值變動，基金餘額1億2,100萬元，本期賸餘26萬5,398元，以前年度累積賸餘836萬1,055元，淨值為1億2,962萬6,453元。
- (4)104年度資產負債，銀行存款1億2,996萬161元，其他資產315,097元，固定資產43,774元，資產合計1億3,031萬9,032元，流動負債69萬2,579元，基金1億2,100萬元，累計餘絀862萬6,453元，負債及淨值合計1億3,031萬9,032元。

2. 前年度(104年度)成果概述：

本會協助桃園市政府執行文化、藝術、教育、觀光休閒及社會關懷等工作，業務經費來源並非政府編列，利息收入是唯一固定經費來源，104年度利息收入佔總收入29%，面臨利息驟降，利息收入銳減，本會積極向民間企業或基金會爭取贊助及合作機會，在104年度捐獻(募款)收入佔總收入70%。

104年度業務工作包括：協助文化局推廣桃園影視文化，補助多場電影首映會；與教育局共同辦理母語說故事比賽，落實多元本土語言教育，深入中小學校園辦理環境教育課程。引進社會企業資源辦理社會局社工人員人身意外保險，同時協助本市社造團體與日本福田社區簽訂友好協議，促進台日民間藝術介入社造，並偕同新聞處及體育局行銷桃園棒球運動，邀請媒體同市府團隊前往日本進行文化交流，開拓桃園世界城市意象，推廣桃園觀光資源。

財團法人桃園市文化基金會

總 說 明

中華民國106年度

二、上年度已過期間預算執行情形（截至105年6月底止）

- (1)105年上半年度收入數為423萬5,160元，其中捐獻收入為345萬5,800元，委辦收入為0元，利息收入為77萬9,360元。
- (2)105年上半年度支出數為182萬1,977元，其中人事費為138萬3,235元，業務費38萬2,197元，旅運費為1,665元。
- (3)105年上半年度淨值變動，基金餘額1億2,100萬元、本期賸餘241萬3,183元，累計餘絀863萬4,540元，淨值為1億3,204萬7,723元。
- (4)105年上半年度資產負債，銀行存款1億3,057萬4,861元，其他資產4萬3,774元，資產合計1億3,205萬8,771元，預付費用141萬136元，零用金3萬元，流動負債1萬1,048元，基金1億2,100萬元，本期賸餘241萬3,183元，累計餘絀863萬4,540元，負債及淨值合計1億3,205萬8,771元。

財團法人桃園市文化基金會

收支營運預計表

中華民國106年度

單位：新臺幣千元

前年度決算數		科 目	本年度預算數		上年度預算數		比較增減(-)		說明
金額	%		金額	%	金額	%	金額	%	
5,969	100.00	收 入	29,278	100.00	12,450	100.00	16,828	135.16	
4,223	70.75	業務收入	27,528	94.02	10,700	82.05	16,828	157.27	
4,223	70.75	捐獻收入	2,560	8.74	7,200	46.15	-4,640	-64.44	
-	-	委辦收入	1,000	3.42	3,500	35.90	-2,500	-71.43	
		補助收入	21,000	71.73	0		21,000		
-	-	什項收入	2,968	10.14	0	-	2,968		
1,746	29.25	財產收入	1,750	5.98	1,750	17.95	0	-	
1,746	29.25	利息收入	1,750	5.98	1,750	17.95	0	-	
5,613	94.04	支 出	29,068	99.28	12,450	100.00	16,618	133.48	
5,613	94.04	業務支出	29,068	99.28	12,450	100.00	16,618	133.48	
2,006	33.61	人事費	2,503	8.55	3,640	37.33	-1,137	- 31.24	
3,540	59.31	業務費	24,110	82.35	8,070	57.03	16,040	198.76	
67	1.12	旅運費	2,040	6.97	440	0.51	1,600	363.64	
90	1.51	預備金	415	1.42	300	5.13	115	38.33	
356	5.96	本期賸餘(短絀-)	210	0.72	0	-	210	-	

填表說明：百分比欄計算以收入總額為基底(100%)，計算至小數點後二位四捨五入。

財團法人桃園市文化基金會

現金流量預計表

中華民國106年度

單位：新臺幣千元

項 目	預 算 數	說 明
業務活動之現金流量		
本期賸餘(短絀-)	210	
調整非現金項目	15	
業務活動之淨現金流入(流出-)	225	
投資活動之現金流量		
減少短期投資及短期貸墊款		
減少長期投資、應收款、貸墊款及準備金(增加-)		
減少固定資產及遞耗資產(增加-)	-210	
減少無形資產、遞延借項及其他資產		
投資活動之淨現金流入(流出-)	-210	
融資活動之現金流量		
增加長期負債及其他負債(減少-)		
增加基金、公積及填補短絀		
減少基金及公積		
融資活動之淨現金流入(流出-)	0	
現金及約當現金之淨增(淨減-)	15	
期初現金及約當現金	130,574	
期末現金及約當現金	130,589	

財團法人桃園市文化基金會

淨值變動預計表

中華民國106年度

單位：新臺幣千元

科目	上年度餘額	本年度增(減-)數	截至本年度餘額	說明
基金	121,000	0	121,000	
創立基金	121,000	0	121,000	
捐贈基金				
其他基金				
公積				
捐贈公積				
資產增值公積				
其他公積				
累積餘絀(-)	8,626	210	8,836	
累積賸餘	8,626	210	8,836	
累積短絀(-)				
合計	129,626	210	129,836	

財團法人桃園市文化基金會

收入明細表

中華民國106年度

單位：新臺幣千元

前年度決算數	科目名稱	本年度預算數	上年度預算數	說明
4,223	業務收入	27,528	10,700	
4,223	捐獻收入	2,560	7,200	募款及捐助來源：民間、企業、政府
0	委辦收入	1,000	3,500	政府委辦活動
0	補助收入	21,000	0	政府補助活動
0	什項收入	2,968	0	非上述各項收入者
1,746	財產收入	1,750	1,750	
1,746	利息收入	1,750	1,750	本年度利息收入
5,969	總計	29,278	12,450	

財團法人桃園市文化基金會

支出明細表

中華民國106年度

單位：新臺幣千元

前年度決算數	科目名稱	本年度預算數	上年度預算數	說明
2,006	人事費	2,503	3,640	
2,006	正式人員薪資	2,503	3,640	
	董監事出席費	112	108	董監事出席費
	約聘僱員工酬金	2,066	3,508	專職人員3人薪資、年終獎金
	退休及卹償金	111		專職人員退休金提撥
	保險	190		專職人員健保費、勞保費
	兼職人員酬金	24	24	兼任人員津貼
3,540	業務費	24,110	8,070	
0	人事費用	4,041		文化館2人、協拍中心4人
	薪資	3,419		支付專任人員薪資、年終獎金
	退休及卹償金	200		支付專任人員退休金提撥
	保險	374		支付專任人員勞保費、健保費
	兼職人員酬金	48		兼職人員津貼
40	郵電費	386	46	
9	郵費	226	10	業務用郵寄、包裹運費
31	電話費	160	36	網路、辦公電話費
	什項設備修護費	240		軟體維護、公文系統維修
0	水電費	4,120		
	水費	120		自來水費
	電費	4,000		電費
10	印刷裝訂及廣告	2,450	60	
10	印刷及裝訂費	60	60	預、決算書印刷及會務印刷費用
	業務宣傳費(1)	2,390		辦理活動需要之行銷策劃、媒體 宣傳及廣告等軟硬體費用
28	辦公事務用品費	510	1,082	

財團法人桃園市文化基金會

支出明細表

中華民國106年度

單位：新臺幣千元

前年度決算數	科目名稱	本年度預算數	上年度預算數	說明
28	辦公事務用品費(1)	510	1,082	文具用品、美工材料、電腦消耗品、書報雜誌、影印機等事務機租金等費用
	一般房屋修繕費	300		凡區域、空間、館舍設備、空調、消防保養維戶等均屬之
	勞務費	306		辦理展覽、教育推廣、專題演講及研習課程、特映會等活動需要而支付專業人員之表演費、稿費、出席費、講師費、鐘點費、工作費、策展費等
70	專業服務費	80	80	
70	專技人員酬金	80	80	公務支付律師、會計師、建築師、技師等之委託勞務報酬
	租金與利息	1,900		辦理展覽、教育推展、專題演講及研習課程、特映會等活動時租用場地、機器設備、車輛等所發生之租金費用
3,392	其他	9,777	6,802	不屬於以上各項之其他業務外支出
84	業務活動費(1)	125	862	辦理研習、教育訓練及召開各項委員會議以及其他業務活動支出等

財團法人桃園市文化基金會

支出明細表

中華民國106年度

單位：新臺幣千元

前年度決算數	科目名稱	本年度預算數	上年度預算數	說明
	業務活動費(2)	5,237	400	政府委辦經費辦理活動費用，包含一年辦理4檔特展、小型展11檔、文化講座、藝文工作坊等活動統籌執行費；活動所需耗材購置、誤餐費、館舍清潔費、火險、產險、團保、志工車餐費、公共意外險
3,308	業務活動費(3)	3,500	5,525	接受捐贈經費辦理活動費用(含辦理媒體協助文化行銷推廣活動經費)
0	折舊費用	15	15	基金會固定資產提列折舊
	保全費	900		區域、空間、館舍或辦公區之保全服務費
67	旅運費	2,040	440	辦理展覽、教育推展、研習課程、特映會等活動需要而外出所發生之交通、住宿、膳雜費、貨運費等費用。
67	國內旅費	1,740	240	國內研習、活動、會議差旅、貨運相關支出
	國外旅費	300	200	赴國外考察各項文化活動、資產以協助本市文化推廣之差旅相關支出
90	預備金	415	300	
90	預備金	415	300	
5,703	總計	29,068	12,450	

財團法人桃園市文化基金會

固定資產投資明細表

中華民國106年度

單位：新臺幣千元

項 目	本 年 度 預 算 數	說 明
什項設備	210	因執行業務或辦理活動所需購置在八萬元以下或耐用年限不超過兩年之消耗品或非消耗品購置費用。包含電腦及專業相機等相關設備。
總 計	210	

財團法人桃園市文化基金會

資產負債預計表

中華民國106年12月31日

單位：新臺幣千元

104年(前年) 12月31日 實際數	科 目	106年12月31日 預 計 數	105年(上年)12月31日 預 計 數	比 較 增 減
	資 產			
130,275	流動資產	130,589	130,574	15
129,960	現金	130,589	130,574	15
960	銀行存款	5,589	5,574	15
129,000	定期存款	125,000	125,000	-
315	應收款項	-	-	-
-	其他應收款	-	-	-
-				
44	固定資產	239	44	195
485	資訊及雜項設備	695	485	210
-441	減：累計折舊－資訊及雜項設備	-456	-441	-15
130,319	資產合計	130,828	130,618	210
	負 債			
693	流動負債	992	992	-
685	應付款項	981	981	-
685	其他應付款	981	981	-
8	代收款	11	11	-
 693	負債合計	 992	 992	-
	淨 值			
121,000	基金	121,000	121,000	-
121,000	基金	121,000	121,000	-
8,626	累積餘絀	8,836	8,626	210
8,361	以前年度累積賸餘	8,626	8,626	0
265	本期賸餘(短絀－)	210	-	210
129,626	淨值合計	129,836	129,626	210
130,319	負債及淨值合計	130,828	130,618	210

填表說明：上年預計數係就法定預計數按實際業務狀況調整之數額（即原有之調整後預計數）。

財團法人桃園市文化基金會
員工人數彙計表
 中華民國106年度

單位：人

職稱（稱）	本年度員額預計數	說 明
專任人員 約聘僱人員	9	因應本會業務專案的多元性，依專案需求， 作人力任務編組。
總 計	9	

財團法人桃園市文化基金會

用人費用彙計表

中華民國106年度

單位：新臺幣千元

科目名稱	本年度預算數	說明
員工薪資	5,597	含董監事出席費、約聘僱人員薪資、年終獎金
超時工作報酬	0	
津貼	72	兼任人員車馬費津貼
獎金	0	
退休、卹償金及資遣費	311	約聘僱人員退休金提撥
分擔保險費	0	
保險	564	勞健保機關補助
其它		
其他		
總計	6,544	